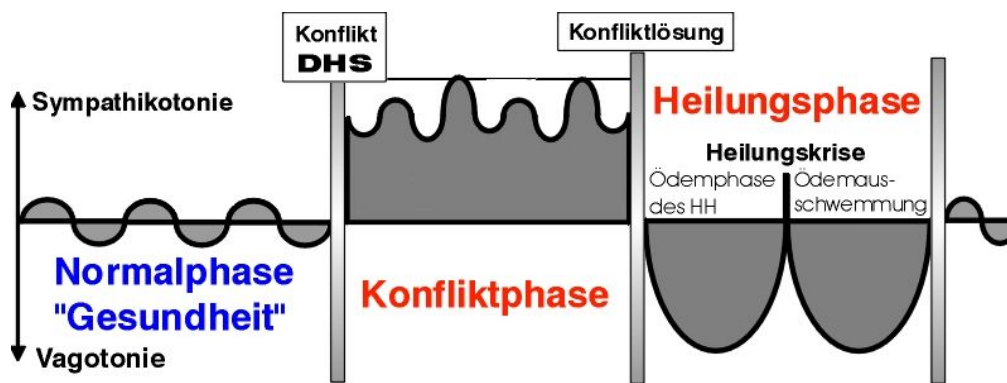


**Gesundheitsthema 23****Krankheit oder Heilungsphase**

Neue Medizin nach Dr. Hamer

Darstellung des zweiphasigen Krankheitsverlaufes entsprechend der Neuen Medizin nach Dr. Hamer:



Nach dem Erleben/Erfühlen eines traumatischen Geschehens mit einer starken emotionalen Bewegung, genannt Dirk Hamer Syndrom (DHS) ergibt sich eine konfliktaktive Phase. Mit einer Konfliktlösung geht das Geschehen in die Heilungsphase mit der Heilungskrise über bis sich der normale Rhythmus von Vagotonie (Ruhe) und Sympatikotonie (Stress) wieder eingestellt hat.

Mit der folgenden Darstellung des zweiphasigen Krankheitsverlaufes entsprechend den Aussagen der Neuen Medizin nach Dr. Hamer kann der Aufzählung ganz allgemeiner Symptome der Heilungsphase entnommen werden, dass diese mit den uns bekannten Symptomen der allgemein als Krankheiten bezeichneten Gesundheitsstörungen eine gute Übereinstimmung haben.

Wenn wir diese so genannten Krankheitssymptome an uns bemerken, macht es Sinn die Ursache der Symptome zu erkunden. Denn diese Symptome müssen ihre Ursache nicht immer in einer Heilungsphase entsprechend der NM haben.

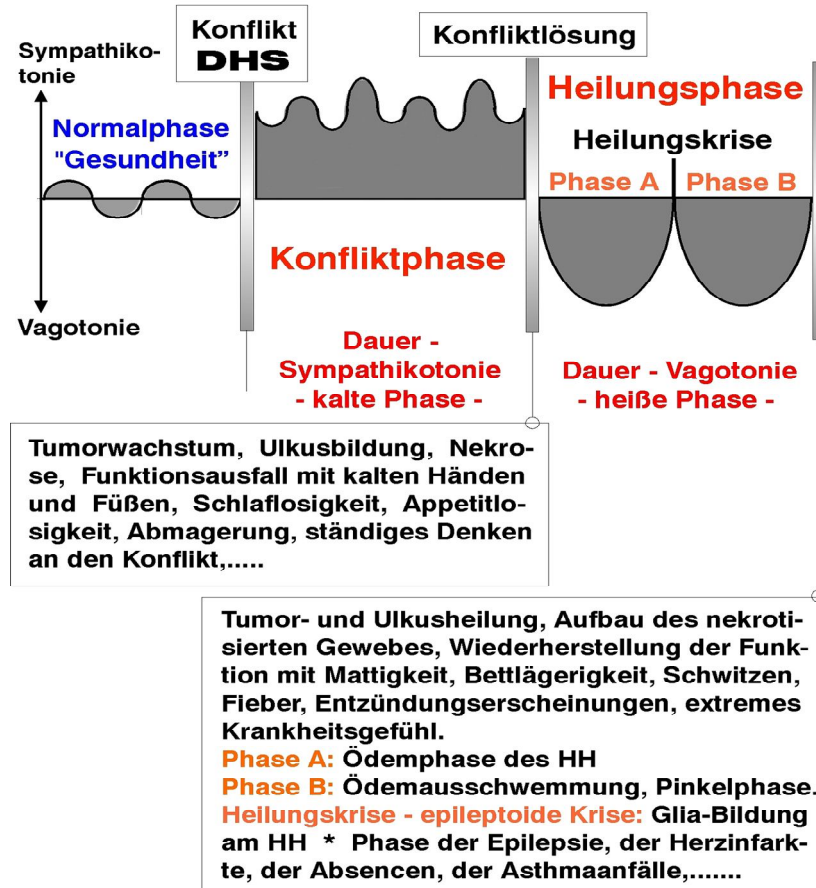
So können z. B. Unverträglichkeiten, Intoxikationen, geopathische Störungen, genetische Belastungen, Organschwächen, Parasiten, innere Verletzungen, Übersäuerungen usw. die Ursachen der Gesundheitsstörungen sein. Diese aufgeführten Arten der Ursachen unterscheiden sich in einem ganz wesentlichen Merkmal von einem Geschehen als Heilungsphase:

Diese haben keine Heilungskrise!

## Die fünf biologische Gesetzmäßigkeiten der "NEUEN MEDIZIN"

### 2. Die Zweiphasigkeit der Biologischen Sonderprogramme - SBS

Jede Erkrankung durchläuft nach einem DHS, eine konfliktaktive Phase und nach der Konfliktlösung eine Heilungsphase mit der Heilungskrise.



Die Heilungskrise, die in der zeitlichen Mitte einer Heilungsphase der NM auftritt, kann entsprechend der Dauer und der Intensität der konfliktaktiven Phase ein sehr starkes Geschehen sein und eine spezielle und auch intensive Behandlung erforderlich machen.

In dieser Heilungskrise, der sog. Epi-Krise, kann es entsprechend des zugrunde liegenden Konfliktgeschehen zu folgenden Symptomen kommen, die auch sehr an die Grenze der Belastbarkeit des Organismus gehen können:

- \* Herzinfarkt
- \* Epileptischer Anfall
- \* Krämpfe
- \* Asthmatischer Anfall
- \* Schüttelfrost
- \* Riechsturz
- \* Hustenkrampf
- \* Starke Schmerzen
- \* Zwerchfellkrampf mit Atemnot
- \* Schluckauf
- \* Koliken
- \* Inkontinenz
- \* Unterzucker

- \* Absenzen (Abwesenheitszustände/Blackouts)
- \* Inkontinenz
- \* Starke Blutungen
- \* Lidzittern u.a.

Gesundheitsstörungen, die wir im allgemeinen und die obligate Medizin in der Regel eben als „normale“ Krankheiten betrachten, sind zumeist die Heilungsphasen des zweiphasigen Geschehens der biologischen Sonderprogramme, entsprechend der NM nach Dr. Hamer.

**So können z. B. folgende sog. Krankheiten eine Heilungsphase entsprechend der NM sein:**

Entzündungen unterschiedlichster Art, Anämie, Leukämie, Lungen-TBC, grauer Star, Hornhauttrübung, Schwellungen, Lymphknotenentzündung, Heiserkeit, Mittelohrentzündung, Tinnitus, Hörsturz, Zystenbildung, Schwäche, Müdigkeit, Nachtschweiß, Angina, Mundfäule, Schluckbeschwerden, Magenschleimhautblutung, Gelbsucht, häufiger Harndrang, Blasenentzündung, unmittelbarer Harndrang, Eierstockentzündung, Myom, Juckreiz, Prostatitis, Masern, Windpocken, Tennisarm, Golfarm, Schmerzen aller Art, usw. usw.

Auch wenn das Heilungsphasen sind und im eigentlichen Sinne keine Krankheiten, bedürfen diese in den meisten Fällen trotzdem einer sinnvoll begleitenden Behandlung/Therapie durch den mit der NM vertrauten Arzt oder Heilpraktiker. Die Art der Therapie wird sich dann aber zumeist deutlich von der in den Kliniken per Behandlungsvorschrift von den Ärzten durchzuführenden unterscheiden.

Auch wenn ein derartiges Geschehen mit konfliktaktiver Phase, der Konfliktlösung und der Heilungsphase abgelaufen ist, sollte sich darum bemüht werden, den auslösenden Konflikt zu erkennen und für die Zukunft zu vermeiden. Wiederholen sich die gleichen Konflikte und deren Auflösungen so spricht man von einem rezidivierenden Geschehen, welches dann nicht mehr heilbare Organschäden nach sich ziehen kann.

Mit diesem Gesundheitsthema wird gern daran erinnert oder auch erstmals informiert, dass auch die schlimmste Krankheit keine oder zumindest viel weniger Angst erzeugen muss, wenn der wirkliche Hintergrund des Geschehens erkannt und verstanden ist. Die Ärzte in den Kliniken gehen streng nach den ihnen gegebenen Behandlungsvorgaben vor und diese berücksichtigen den zweiphasigen Ablauf des Geschehens (immer noch) in keinsten Weise. Leider.

Es ist empfehlenswert das z. Z. beste Nachschlagewerk zum zweiphasigen Geschehen der Krankheiten „Die seelischen Ursachen der Krankheiten“ von Björn Eybl, Verlag IBERA, ISBN 978-3-85052-299-1 im Haushalt immer griffbereit zu haben.

PS: Im neueren Sprachgebrauch wird die „Neue Medizin“ auch als „Germanische Neue Medizin“ und als „Germanische Heilkunde“ bezeichnet.

Bemerkung:

In diesem Beitrag geht es um die Vermittlung grundsätzlicher und allgemein verständlicher physiologischer, medizinischer Grundlagen. Die angegebenen Symptome und Erkrankungen können jedoch auch noch andere Ursachen haben, die einer weiteren medizinischen Abklärung bedürfen.

**Ganzheitliche Heilpraxis**

Heilpraktiker Dipl.- Ing. Karl Volker Kaulfuß  
Stuttgart - West

Telefon: 0711/ 8568022 \* 0179 104 2345

<http://www.gesund-durch-neues-wissen.de/>

